

CVR 29 63 11 23

ÅRSRAPPORT 2010/11



Årets Cloud Partner 2010

IBM Software Group Danmark

SELSKABSOPLYSNINGER

STAMOPPLYSNINGER

Front-safe A/S
Søndervangs Allé 20
8260 Viby J
CVR: 29631123
Århus Kommune

T: +45 8743 4090
F: +45 8743 0490
E: info@front-safe.dk
W: front-safe.dk

BESTYRELSE

Jens Søgaard Jørgensen (formand)
Bjarne Søballe
Thomas Bak
Claus Munch

DIREKTION

Peter M. Nielsen
Thomas Bak

REVISION

Deloitte Statsautoriseret Revisionsaktieselskab

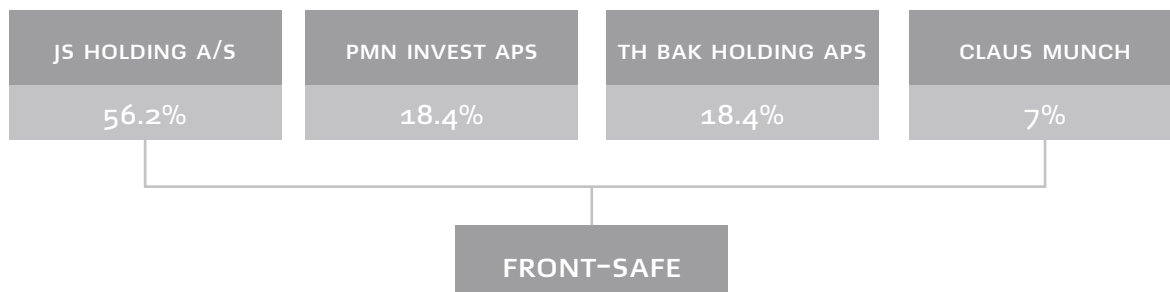
Godkendt på selskabets generalforsamling

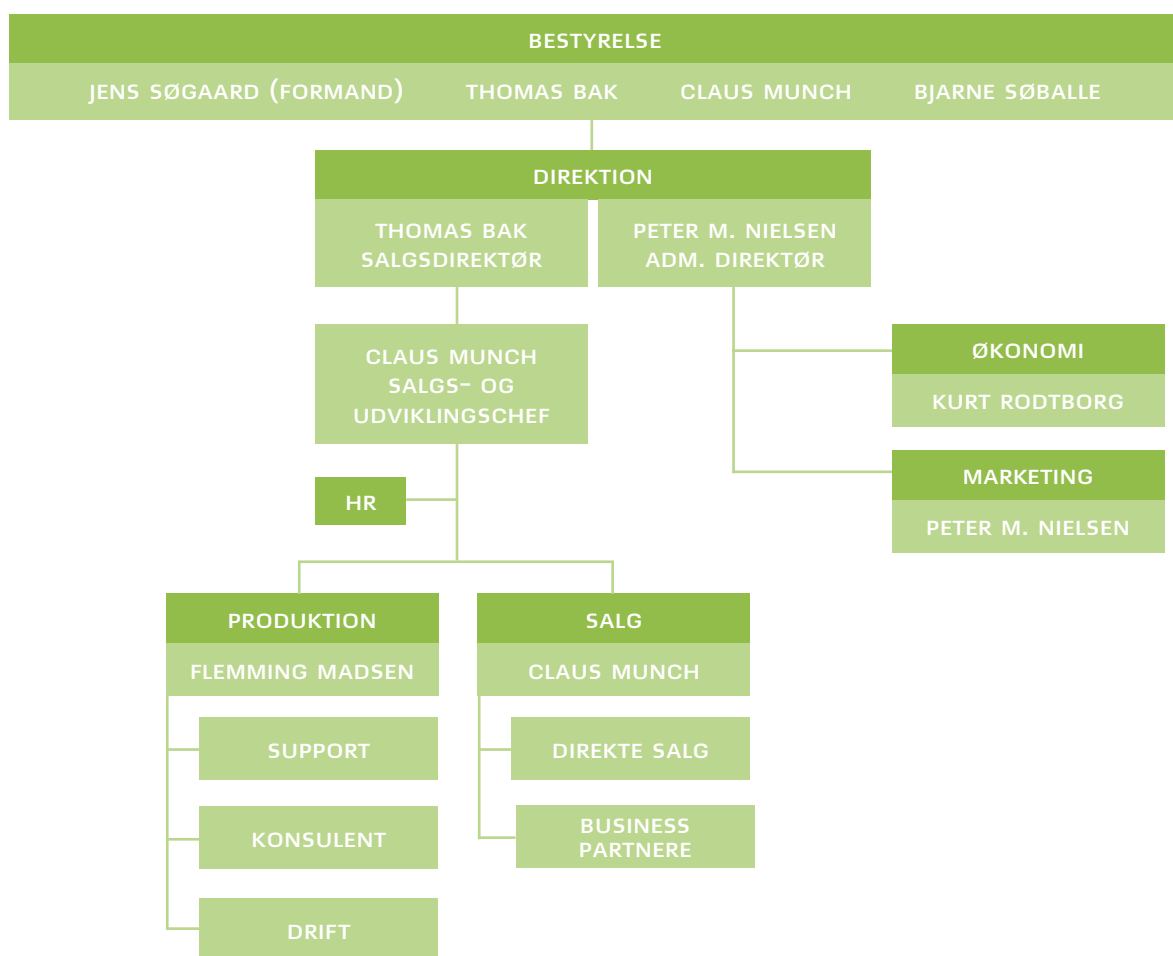
September 2011



Dirigent

EJERSKAB







BESTYRELSE OG LEDELSE

BESTYRELSE

Jens Søgaard Jørgensen (1960), Bestyrelsesformand

Grundlægger og direktør, JS Holding A/S
Grundlægger, Front-data Danmark A/S, 1990
Opkøb af DSI DATA, INOPI og Web frames
Grundlægger af Next Innovation, 2005
Grundlægger og bestyrelsesformand, Front-safe A/S, 2006
Opkøb af EDB-Gruppens ESDH division til INOPI, 2009
Frasalg af INOPI – MBO af CEO Claus Due, 2010
Adm. direktør, Front-data Danmark A/S, siden 2010
Bestyrelsesformand og majoritetsaktionær i alle selskaber i JS Holding

Bjarne Søballe (1966)

Grundlægger af Naviteam I 1995 (solgt i 1999 til Aston Group)
Adm. direktør, Aston Naviteam, 1999-2002
Adm. direktør, Aston UK, London, 2002
Salgsdirektør, Munk IT, 2003-2004
Adm. direktør, Munk IT, 2004-2007
Opkøb af Munk IT, 2005
Salg af Munk IT til Norriq, 2007
Adm. direktør, Norriq Danmark A/S, 2007-2008
Adm. direktør, Dynateam A/S, siden 2009

Claus Munch (1971)

Uddannelse i international markedsføring ved Århus Købmandsskole
Account Manager, EuroTrust Netvaulting, 2002-2003
Account Manager, DMsave, 2003-2004
Afdelingsleder, Online Backup, KMD 2004-2009
Salgs- og udviklingschef, Front-safe A/S, siden 2009
Bestyrelsesmedlem, Front-safe A/S, siden 2009

Thomas Bak (1971)

Cand. Merc. Dat., 2002, Handelshøjskolen i Århus
Programmør, projektleder, salgsansvarlig, Image Monitor, 2001-2002
Channel Manager, EuroTrust Netvaulting, 2002-2003
Channel Manager, Munk IT/Munk Hosting, 2003-2006
Grundlægger og salgsdirektør, Front-safe A/S, siden 2006
Bestyrelsesmedlem, Front-safe A/S, siden 2006



DIREKTION

Peter M. Nielsen (1974), Administrerende direktør

Indkøber, Aktieselskabet Carl Christensen
WiseHouse Denmark
EuroTrust Netvaulting
Afdelingsleder og aktionær, Munk IT
Afdelingsleder, Munk Hosting
Grundlægger og administrerende direktør, Front-safe A/S, siden 2006

Thomas Bak (1971), Salgsdirektør

Cand. Merc. Dat., 2002, Handelshøjskolen i Århus
Programmør, projektleder, salgsansvarlig, Image Monitor, 2001-2002
Channel Manager, EuroTrust Netvaulting, 2002-2003
Channel Manager, Munk IT/Munk Hosting, 2003-2006
Grundlægger og salgsdirektør, Front-safe A/S, siden 2006
Bestyrelsesmedlem, Front-safe A/S, siden 2006

DIREKTIONENS INDLEDNING

VÆKST OG STRATEGISKE INVESTERINGER

Front-safe opnåede igen vækst i 2010/11 med stor tilgang af nye partnerskaber både i Danmark og uden for landets grænser. Med stolthed blev Front-safe af IBM Software Group Danmark nomineret til titlen 'Årets Cloud Partner 2010' - og Front-safe vandt titlen.

Front-safe gennemfører nu backup af omkring 7.000 servere for mere end 2.500 slutkunder igennem en afsætningskanal, som tæller mere end 150 partnere i Danmark. Med fortsat fokus på afsætning af selskabets ydelser igennem en stærk partnerstrategi står selskabet solidt rustet til at fortsætte den positive udvikling på det danske marked for backup og recovery.

Med en fremgang i 2010/11 på 30% på bruttofortjenesten og en fremgang på 50% på resultatet før skat ser ledelsen positivt tilbage på et succesfuldt år med mange nye tiltag.

I december 2010 købte Front-safe en andel af software selskabet Asensus ApS. Dette selskab har udviklet en unik backup validerings- og recovery software, som tilfører IBM's Tivoli Storage Manager backup software ekstra funktionalitet igennem mulighed for automatisk periodevis validering af backupgrundlaget.

Asensus softwaren er verdenspatenteret, og med delkøbet af Asensus og den indgåede aftale, har Front-safe sikret sig en eksklusiv aftale om distribution af Asensus softwaren i Danmark.

MARKEDET

Cloud begrebet er gennem det seneste år slået igennem som en trend, der har fundet rodfæste. Front-safe nyder godt af denne udvikling i markedet og har oplevet et skift fra at betjene primært små- og mellemstore virksomheder til nu også at skulle levere TSM som en Cloud service til større Enterprise virksomheder. Front-safe har oplevet en stor vækst i forespørgsler fra IT leverandører, som ønsker at indgå i Front-safes unikke OEM partnerkoncept for derigennem at kunne levere de Backup-as-a-Service løsninger, som markedet og slutkunderne efterspørger.

Front-safes løsninger og partnerkoncept har således allerede inden begrebet Cloud opstod levet op til de tre vigtigste parametre for Cloud begrebets stigende succes:

1. Betal kun for det du bruger
2. Nemt og hurtigt at implementere
3. Månedlige betalinger i stedet for store anlægsinvesteringer

PARTNERSTRATEGIEN

Alle små og store tiltag i Front-safe gennemføres med øje for en konstant forbedring af Front-safes serviceniveau, fleksibilitet og sikkerhed i forhold til partnerkanalen og partnerkanalens slutkunder.



Front-safes partnerprogram er fleksibelt. Forretningspartnere er selv med til at definere, hvor aktiv en samarbejdsform de ønsker med mulighed for at varetage hele dialogen med slutkunden - herunder salg, installation, overvågning, support og fakturering. Løsningen fra Front-safe kan OEM brandes i partnerens eget navn og brand.

Indtjeningspotentialer for forretningspartnere er stort og muligheden for Front-safes partnere for at levere state-of-the-art Cloud Backup til deres slutkunder – helt uden anlægsinvestering – er unik.

TSM PORTALEN

Front-safes TSM Portal, som helt tilbage i 2006 var med til at gøre IBM's Tivoli Storage Manager software løsning tilgængelig for små- og mellemstore virksomheder, har udviklet sig til et forretningsområde i sig selv.

TSM Portalen var til at begynde med et af de vigtigste elementer i Front-safes forretningsmodel og salgsstrategi. Tilgængelighed, overskuelighed og adgang til selvbetjening var nogle af nøgleordene for portalens udvikling. TSM Portalen viste hurtigt sin værdi ved effektiv understøttelse af Front-safes markedstilgang og salgsstrategi med fokus på salg og levering af Remote Backup gennem et netværk af forretningspartnere.

Kort fortalt er TSM portalen et online internetbaseret værktøj og en hel forretningsmodel, som stilles til rådighed for Front-safe forhandlere og deres slutkunder.

Via portalen har Front-safes forhandlere adgang til blandt andet:

- Oprettelse og administration af egne slutkunder og servere
- Overvågning og support af egne slutkunder og servere
- Grafer, rapporter og statistik over slutkunder og servere
- Udlæsning af månedligt faktureringsgrundlag til automatiseret viderefakturering
- Tildeling af rettigheder til slutkunder til overvågning og administration af egne servere

TSM portalen er således ikke bare endnu et værktøj. Den indeholder hele forretningskonceptet omkring en Remote Backup leverance, og dette har givet Front-safe et verdensomspændende potentiale indenfor levering af portalen til datacentre som en Portal-as-a-Service løsning.

UDLAND

I dag tilbyder Front-safe datacentre uden for Danmarks grænser adgang til TSM Portalen. Disse datacentre sættes dermed i stand til at kopiere Front-safes forretningsmodel og succes fra det danske marked på datacentrenes hjemmemarkeder. I regnskabsåret 2010/11 har Front-safe indgået aftaler om levering af TSM Portalen som en software service i Tyskland, USA, på Island og Færøerne.



IT SIKKERHED OG REVISIONSERKLÆRING

Front-safe arbejder med it-sikkerhed på et forretningsstrategisk niveau, hvorfor der foregår en løbende proces til sikring af et højt service- og kvalitetsniveau. Ledelsen prioriterer gennem selskabets sikkerhedspolitik, at it-sikkerhed skal være og er en vigtig del af selskabets virksomhedskultur. Strategien betyder, at der såvel i selskabets systemer som i forretningen er indbygget den nødvendige sikkerhed, således at selskabet ikke påføres uacceptable risici.

Som led i ovenstående it-sikkerhedsstrategi arbejder Front-safe med den danske/internationale standard for it-sikkerhed - DS 484 og ISO 27001/ 2 – som primær referenceramme for it-sikkerheden. Arbejdsprocessen omkring it-sikkerhed er en kontinuerlig og dynamisk proces, som sikrer, at Front-safe til hver en tid er i overensstemmelse med sine kunders krav/behov.

Front-safe har fortsat strategien fra de tidligere år omkring indhentning af en revisorerklæring (RS3411 type B). Erklæringen er, overfor selskabets partnere og kunder, udtryk for overholdelse af de af ledelsen fastsatte rammer for it-sikkerhed. Erklæringen omfatter de generelle it-kontroller i tilknytning til driften af Remote Backup, og er tilgængelig for alle interessenter via hjemmesiden.

Front-safe har som led i den it-sikkerhedsstrategiske udvikling opnået eneret på Asensus Ap5 valideringsprodukt i Danmark. Front-safe kan derved tilbyde partnere og Remote Backup kunder ydelser til automatisk test af deres backupgrundlag. På baggrund af de data, som en kunde har i sit backupgrundlag for en given server, genskabes hele serveren inklusiv operativsystem, programmer og data til en virtuel platform i Front-safes datacenter. Herefter gennemføres som option forespørgsler ned i eventuelle databaser og hele resultatet sendes automatiseret til partneren og/eller slutkunden, som herefter har dokumenteret, om backupgrundlaget er som forventet, og hvor lang tid restore af den samlede server tager.

MEDARBEJDERE

Front-safe ansatte 2 nye medarbejdere i regnskabsåret 2010/11.

Front-safes team af medarbejdere er karakteriseret ved høj grad af specialisering og fokus på kontinuerlig professionel og personlig udvikling. Der er tale om et modent og dynamisk team med en gennemsnitlig alder midt i 30-erne. Det skal være sjovt at gå på arbejde, vi skal tale sammen, forstå hinanden og give plads til hinandens forskelligheder.

Alle Front-safe medarbejdere har mange års erfaring, indenfor det de arbejder med, hvad enten der er tale om kolleger i salgs-, support-, konsulent- eller driftsgruppen. For alle tekniske Front-safe medarbejdere opstilles der mål for og krav om certificering indenfor TSM.

LEDELSESPÅTEGNING

Bestyrelsen og direktionen har dags dato behandlet og godkendt årsrapporten for regnskabsåret 1. maj 2010 - 30. april 2011 for Front-safe A/S.

Årsrapporten aflægges i overensstemmelse med årsregnskabsloven.

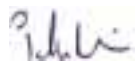
Det er vores opfattelse, at årsregnskabet giver et retvisende billede af selskabets aktiver, passiver og finansielle stilling pr. 30. april 2011 samt af resultatet af selskabets aktiviteter for regnskabsåret 1. maj 2010 - 30. april 2011.

Ledelsesberetningen indeholder efter vores opfattelse en retvisende redegørelse for de forhold, beretningen omhandler.


Årsrapporten indstilles til generalforsamlingens godkendelse.

Aarhus, september 2011

Direktion



Peter M. Nielsen
Adm. direktør



Thomas Bak

Bestyrelse



Jens Søgaard Jørgensen
Formand



Bjarne Søballe



Thomas Bak



Claus Munch

DEN UAFHÆNGIGE REVISORS PÅTEGNING

Til aktionærene i Front-safe A/S

PÅTEGNING PÅ ÅRSREGNSKAB

Vi har revideret årsregnskabet for Front-safe A/S for regnskabsåret 1. maj 2010 - 30. april 2011 omfattende anvendt regnskabspraksis, resultatopgørelse, balance, egenkapitalopgørelse og noter. Årsregnskabet udarbejdes efter årsregnskabsloven.

LEDELSENS ANSVAR FOR ÅRSREGNSKABET

Ledelsen har ansvaret for at udarbejde og aflægge et årsregnskab, der giver et retvisende billede i overensstemmelse med årsregnskabsloven. Dette ansvar omfatter udformning, implementering og opretholdelse af interne kontroller, der er relevante for at udarbejde og aflægge et årsregnskab, der giver et retvisende billede uden væsentlig fejl-information, uanset om fejlinformationen skyldes besvigelser eller fejl, samt valg og anvendelse af en hensigtsmæssig regnskabspraksis og udøvelse af regnskabsmæssige skøn, som er rimelige efter omstændighederne.

REVISORS ANSVAR OG DEN UDFØRTE REVISION

Vores ansvar er at udtrykke en konklusion om årsregnskabet på grundlag af vores revision. Vi har udført vores revision i overensstemmelse med danske revisionsstandarder. Disse standarder kræver, at vi lever op til etiske krav samt planlægger og udfører revisionen med henblik på at opnå høj grad af sikkerhed for, at årsregnskabet ikke indeholder væsentlig fejlinformation.

En revision omfatter handlinger for at opnå revisionsbevis for de beløb og oplysninger, der er anført i årsregnskabet. De valgte handlinger afhænger af revisors vurdering, herunder vurderingen af risikoen for væsentlig fejlinformation i årsregnskabet, uanset om fejlinformationen skyldes besvigelser eller fejl. Ved risikovurderingen overvejer revisor interne kontroller, der er relevante for selskabets udarbejdelse og aflæggelse af et årsregnskab, der giver et retvisende billede, med henblik på at udforme revisionshandling, der er passende efter omstændighederne, men ikke med det formål at udtrykke en konklusion om effektiviteten af selskabets interne kontrol. En revision omfatter endvidere stillingtagen til, om den af ledelsen anvendte regnskabspraksis er passende, om de af ledelsen udøvede regnskabsmæssige skøn er rimelige samt en vurdering af den samlede præsentation af årsregnskabet.

Det er vores opfattelse, at det opnåede revisionsbevis er tilstrækkeligt og egnet som grundlag for vores konklusion.

Revisionen har ikke givet anledning til forbehold.

KONKLUSION

Det er vores opfattelse, at årsregnskabet giver et retvisende billede af selskabets aktiver, passiver og finansielle stilling pr. 30. april 2011 samt af resultatet af selskabets aktiviteter for regnskabsåret 1. maj 2010 - 30. april 2011 i overensstemmelse med årsregnskabsloven.

UDTALELSE OM LEDELSESBERETNINGEN

Ledelsen har ansvaret for at udarbejde en ledelsesberetning, der indeholder en retvisende redegørelse i overensstemmelse med årsregnskabsloven.

Revisionen har ikke omfattet ledelsesberetningen, men vi har i henhold til årsregnskabsloven gennemlæst ledelsesberetningen. Vi har ikke foretaget yderligere handlinger i tillæg til den gennemførte revision af årsregnskabet.

Det er på denne baggrund vores opfattelse, at oplysningerne i ledelsesberetningen er i overensstemmelse med årsregnskabet.

Aarhus, september 2011

Deloitte
Statsautoriseret Revisionsaktieselskab



Michael Bach
Statsautoriseret revisor



Thorsten Jørgensen
Statsautoriseret revisor

LEDELSESBERETNING

ÅRET DER GIK

Endnu et år med vækst og nye spændende tiltag er afsluttet, og Front-safes ledelse kan med tilfredshed konstatere at forretningen går godt. Markedet for Remote Backup – eller Cloud Backup, som det mere populært kaldes i dag - rummer stadig et enormt potentiale for den fremadrettede forretning. Det store portentiale skal ses i lyset af stadigt stigende datamængder samt muligheden for at levere løsningen til større og større virksomheder. Front-safe har i 2010/11 sikret sig en markedsandel på 20% af det danske online backup marked, som ved regnskabsårets slutning vurderedes at være i størrelsesordenen 35.000 servere.

UDVIKLING I AKTIVITETER OG ØKONOMISKE FORHOLD

Med et overskud på 3.3 mio. kr. før skat og en fremgang på 30% på bruttofortjenesten ser ledelsen resultatet som værende tilfredsstillende.

Front-safe har i regnskabsåret haft fortsat fokus på investering og udviklet af selskabets unikke TSM Portal. TSM Portalen er i udlandet nu blevet et forretningsområde i sig selv, hvor datacentre gives mulighed for at koble op til TSM Portalen for derved at kopiere Front-safes succesfulde forretningsmodel til datacentrenes lokale markeder.

Selskabet præsterede i den danske forretning en vækst på omtrent 2000 nye servere i 2010/11, hvilket er i overensstemmelse med ledelsens forventninger til udviklingen i selskabet.

FORVENTNINGER TIL 2011/12

Ledelsen forventer vækst gennem hele 2011/12 og overskud.

BEGIVENHEDER EFTER REGNSKABSÅRETS AFSLUTNING

Der er fra balancedagen og frem til i dag ikke indtrådt forhold, som ændrer vurderingen i årsrapporten.

ANVENDT REGNSKABSPRAKSIS

Årsrapporten er aflagt i overensstemmelse med årsregnskabslovens bestemmelser for regnskabsklasse B med tilvalg af enkelte bestemmelser fra regnskabsklasse C.

Årsregnskabet er aflagt efter samme regnskabspraksis som sidste år.

GENERELT OM INDREGNING OG MÅLING

Aktiver indregnes i balancen, når det som følge af en tidligere begivenhed er sandsynligt, at fremtidige økonomiske fordele vil tilflyde selskabet, og aktivets værdi kan måles pålideligt.

Forpligtelser indregnes i balancen, når selskabet som følge af en tidligere begivenhed har en retlig eller faktisk forpligtelse, og det er sandsynligt, at fremtidige økonomiske fordele vil fragå selskabet, og forpligtelsens værdi kan måles pålideligt.

Ved første indregning måles aktiver og forpligtelser til kostpris. Måling efter første indregning sker som beskrevet for hver enkelt regnskabspost nedenfor.

Ved indregning og måling tages hensyn til forudsigelige risici og tab der fremkommer, inden årsrapporten aflægges, og som be- eller afkræfter forhold, der eksisterede på balancedagen.

I resultatopgørelsen indregnes indtægter, i takt med at de indtjenes, mens omkostninger indregnes med de beløb, der vedrører regnskabsåret.

RESULTATOPGØRELSEN

BRUTTOFORTJENESTE

Selskabets ledelse har med henvisning til årsregnskabslovens § 32, stk. 1 indført posten bruttofortjeneste.

Bruttofortjeneste omfatter nettoomsætning, ændring i lagre af færdigvarer og varer under fremstilling, andre driftsindtægter og andre eksterne omkostninger.

Nettoomsætning ved salg af handelsvarer og færdigvarer indregnes i resultatopgørelsen, når levering og risikoovergang til køber har fundet sted. Nettoomsætning indregnes eksklusive moms, afgifter og rabatter i forbindelse med salget.

Andre eksterne omkostninger omfatter omkostninger til distribution, salg, reklame, administration, lokaler, tab på debitorer mv.

PERSONALEOMKOSTNINGER

Personaleomkostninger omfatter løn og gager samt sociale omkostninger, pensioner mv. til selskabets personale.

FINANSIELLE POSTER

Finansielle poster omfatter renteindtægter og -omkostninger.

SKAT

Årets skat, som består af årets aktuelle skat og ændring af udskudt skat, indregnes i resultatopgørelsen med den del, der kan henføres til årets resultat og direkte på egenkapitalen med den del, der kan henføres til posteringer direkte på egenkapitalen.

Aktuelle skatteforpligtelser eller tilgodehavende aktuel skat indregnes i balancen, opgjort som beregnet skat af årets skattepligtige indkomst, reguleret for betalt acontoskat.

Udskudt skat indregnes af alle midlertidige forskelle mellem regnskabsmæssige og skattemæssige værdier af aktiver og forpligtelser.

Udskudte skatteaktiver, herunder skatteværdien af fremførselsberettigede skattemæssige underskud, indregnes i balancen med den værdi, aktivet forventes at kunne realiseres til, enten ved modregning i udskudte skatteforpligtelser eller som nettoskatteaktiver.

Selskabet er sambeskattet med moderselskabet og alle moderselskabets øvrige danske dattervirksomheder. Den aktuelle selskabsskat fordeles mellem de sambeskattede selskaber i forhold til disses skattepligtige indkomster (fuld fordeling med refusion vedrørende skattemæssige underskud).

BALANCEN

IMMATERIELLE ANLÆGSAKTIVER

Udviklingsomkostninger omfatter omkostninger og gager, der direkte og indirekte kan henføres til selskabets udviklingsaktiviteter.

Udviklingsomkostninger, der er indregnet i balancen, måles til kostpris med fradrag af akkumulerede af- og nedskrivninger. Afskrivningsperioden for udviklingsomkostninger er 5-10 år, som forventes at svare til den økonomiske levetid for de udviklede enheder.

Afskrivningsperioden for software udgør 10 år. Opdateringer afskrives løbende over driften.

MATERIELLE ANLÆGSAKTIVER

Andre anlæg, driftsmateriel og inventar måles til kostpris med fradrag af akkumulerede af- og nedskrivninger.

Kostprisen omfatter anskaffelsesprisen, omkostninger direkte tilknyttet anskaffelsen og omkostninger til klargøring af aktivet indtil det tidspunkt, hvor aktivet er klar til at blive taget i brug.

Afskrivningsgrundlaget er kostpris med tillæg af opskrivninger og fradrag af forventet restværdi efter afsluttet brugstid. Der foretages lineære afskrivninger, baseret på følgende vurdering af aktivernes forventede brugstider:

Andre anlæg, driftsmateriel og inventar: 3-5 år

Materielle anlægsaktiver nedskrives til genindvindingsværdi, såfremt denne er lavere end den regnskabsmæssige værdi.

KAPITALANDELE ASSOCIEREDE VIRKSOMHEDER

Kapitalandele i associerede virksomheder måles til kostpris. Udbytte der overstiger den akkumulerede indtjening i den associerede virksomhed i ejerperioden, behandles som en reduktion af kostprisen. I tilfælde, hvor kostprisen overstiger nettorealisationsværdien, nedskrives til denne lavere værdi.

TILGODEHAVENDER

Tilgodehavender måles til amortiseret kostpris, der sædvanligvis svarer til nominal værdi, med fradrag af nedskrivninger til imødegåelse af forventede tab.

PERIODEAFGRÆNSNINGSPOSTER

Periodeafgrænsningsposter indregnet under aktiver omfatter afholdte omkostninger, der vedrører efterfølgende regnskabsår. Periodeafgrænsningsposter måles til kostpris.

ANDRE FINANSIELLE FORPLIGTELSE

Andre finansielle forpligtelser måles til amortiseret kostpris, der sædvanligvis svarer til nominal værdi.

RESULTATOPGØRELSE 2010/11

	Note	2010/11 (kr.)	2009/10 (t.kr.)
Bruttofortjeneste		11.986.077	9.178
Personaleomkostninger	1	(6.618.178)	(5.596)
Af- og nedskrivninger	2	(1.934.352)	(1.273)
Driftsresultat		3.433.547	2.309
Finansielle indtægter	3	0	0
Finansielle omkostninger	4	(95.574)	(87)
Resultat før skat		3.337.973	2.222
Skat af årets resultat	5	(840.099)	(557)
Årets resultat		2.497.874	1.665
Forslag til resultatdisponering			
Årets resultat		2.497.874	
Udloddet ekstraordinært udbytte i regnskabsåret		(1.500.000)	
Disponibelt resultat		997.874	
Ordinært udbytte for regnskabsåret		0	
Overført til næste år		997.874	
		997.874	

BALANCE PR. 30. APRIL 2011

	Note	2011 (kr.)	2010 (t.kr.)
Udviklingsomkostninger		2.219.849	1.445
Software		9.693.240	7.399
Immaterielle anlægsaktiver	6	11.913.089	8.844
Andre anlæg, driftsmateriel og inventar	7	635.953	810
Materielle anlægsaktiver		635.953	810
Kapitalandele i associerede virksomheder	8	1.500.000	0
Finansielle anlægsaktiver		1.500.000	0
Anlægsaktiver		14.049.042	9.654
Tilgodehavender fra salg og tjenesteydelser		3.198.337	2.296
Tilgodehavender hos tilknyttede virksomheder		157.275	0
Tilgodehavende selskabsskat		0	35
Andre tilgodehavender		39.460	0
Periodeafgrænsningsposter		2.048.802	1.641
Tilgodehavender		5.443.874	3.972
Omsætningsaktiver		5.443.874	3.972
Aktiver		19.492.916	13.626

BALANCE PR. 30. APRIL 2011

	Note	2011 (kr.)	2010 (t.kr.)
Aktiekapital	9	544.086	544
Overført resultat		3.639.241	2.641
Egenkapital		4.183.327	3.185
Udskudte skatteforpligtelser		3.286.838	2.031
Hensatte forpligtelser		3.286.838	2.031
Gæld til tilknyttede virksomheder		121.333	303
Leverandørgæld	10	0	1.445
Langfristede gældsforpligtelser		121.333	1.748
Bankgæld		2.831.595	1.413
Leverandørgæld		7.848.600	3.346
Gæld til tilknyttede virksomheder		403.417	258
Anden gæld		622.196	1.553
Periodeafgrænsningsposter		195.610	92
Kortfristede gældsforpligtelser		11.901.418	6.662
Gældsforpligtelser		12.022.751	8.410
Passiver		19.492.916	13.626

EGENKAPITALOPGØRELSE 2010/11

	Aktie- kapital (kr.)	Overført resultat (kr.)	Foreslået udbytte for regn- skabsåret (kr.)	I alt(kr.)
Egenkapital 01.05.2010	544.086	2.641.367	0	3.185.453
Udloddet ekstraordinært udbytte	0	(1.500.000)	0	(1.500.000)
Årets disponible resultat	0	2.497.874	0	2.497.874
Egenkapital 30.04.2011	544.086	3.639.241	0	4.183.327

NOTER

	2010/11 (kr.)	2009/10 (t.kr.)
1. Personaleomkostninger		
Løn og gager	5.874.939	5.002
Pensionsbidrag	370.462	302
Andre personaleomkostninger	372.777	292
	6.618.178	5.596
Gennemsnitligt antal medarbejdere	9	7
2. Af- og nedskrivninger		
Udviklingsomkostninger	445.390	224
Software	1.092.673	730
Andre anlæg, driftsmateriel og inventar	396.289	319
Fortjeneste ved salg af materielle anlægsaktiver	0	0
	1.934.352	1.273
3. Finansielle indtægter		
Renteindtægter fra tilknyttede virksomheder	0	0
Andre finansielle indtægter	0	0
	0	0
4. Finansielle omkostninger		
Finansielle omkostninger fra tilknyttede virksomheder	19.503	11
Andre finansielle omkostninger	76.071	76
	95.574	87

NOTER

	2010/11 (kr.)	2009/10 (t.kr.)
5. Skat af årets resultat		
Aktuel skat	0	0
Ændring af udskudt skat	1.255.966	592
Refusion af skat fra sambeskattede selskaber	(415.867)	(35)
	840.099	557

	Udviklings- omkostninger (kr.)	Software (kr.)
6. Immaterielle anlægsaktiver		
Kostpris 01.05.2010	1.803.478	8.923.286
Tilgang	1.220.426	3.386.490
Afgang	0	0
Kostpris 30.04.2011	3.023.904	12.309.776
Af- og nedskrivninger 01.05.2010	(358.665)	(1.523.863)
Årets afskrivninger	(445.390)	(1.092.673)
Tilbageførsel ved afgang	0	0
Af- og nedskrivninger 30.04.2011	(804.055)	(2.616.536)
Regnskabsmæssig værdi 30.04.2011	2.219.849	9.693.240

Andre anlæg mv. (kr.)

7. Materielle anlægsaktiver	
Kostpris 01.05.2010	1.699.736
Tilgang	222.019
Afgang	0
Kostpris 30.04.2011	1.921.755
Af- og nedskrivninger 01.05.2010	(889.512)
Årets afskrivninger	(396.290)
Tilbageførsel ved afgang	0
Af- og nedskrivninger 30.04.2011	(1.285.802)
Regnskabsmæssig værdi 30.04.2011	635.953

NOTER

8. Kapitalandele i associerede virksomheder

Kapitalandele i associeret virksomhed består af en ejerandel på 12,5% i Asensus ApS, 2605 Brøndby.

Egenkapital og resultat i henhold til seneste årsrapport for Asensus ApS udgør henholdsvis 1.870 t.kr. og ÷22 t.kr.

2011 (kr.)

9. Aktiekapital

Aktiekapitalen består af klasse A- og B-aktier med henholdsvis nom. 506.000 kr. og 38.086 kr.

Ændringer i aktiekapitalen de seneste 5 regnskabsår:

Aktiekapital 29.06.2006	500.000
Kapitalforhøjelse 03.10.2007	6.000
Kapitalforhøjelse 28.03.2009	38.086

Aktiekapital 30.04.2011 **544.086**

2011 (kr.)

2010 (t.kr.)

10. Langfristede gældsforpligtelser

Samlet gæld, der forfalder til betaling efter mere end 5 år

0

0

NOTER

11. Leasingforpligtelser

For 2011-2013 er indgået leasingaftaler vedrørende leje af biler. Den årlige leasingydelse udgør 352 t.kr.

For 2011-2014 er indgået leasingaftaler vedrørende leje af driftsmidler. Den årlige leasingydelse udgør 4.609 t.kr.

12. Pantsætninger og sikkerhedsstillelser

Ingen.

13. Aktionærforhold

Selskabet har registreret følgende aktionærer med mere end 5% af aktiekapitalens stemmerettigheder eller pålydende værdi:

JS Holding A/S, Tjørnevej 12, 8240 Risskov

Th Bak Holding ApS, Dronningensvej 28, 2000 Frederiksberg

PMN Invest ApS, Solkrogen 3, 8250 Egå

Claus Munch, Skejbytoften 43, 8200 Århus N

14. Koncernforhold

Front-safe A/S og dattervirksomheder indgår i koncernregnskabet for JS Holding A/S, CVR-nr. 17 63 99 43.