

CVR 29 63 11 23

# ÅRSRAPPORT 2009/10

Tænk hvis TSM  
var lige så let  
tilgængeligt  
som Facebook

## INDHOLD

### 4 SELSKABSOPLYSNINGER

Stamoplysninger  
Ejerskab  
Bestyrelse og ledelse

### 8 DIREKTIONENS INDLEDNING

Finanskrisen styrede uden om Front-safe  
Markedet  
Fortsat fokus på partnerstrategien  
Referencer  
TSM Portalen  
IT sikkerhed og revisionserklæring  
Medarbejdere

### 13 LEDELSESPÅTEGNING

### 14 DEN UAFHÆNGIGE REVISORS PÅTEGNING

### 16 LEDELSESBERETNING

Året der gik  
Udvikling i aktiviteter og økonomiske forhold  
Forventninger til 2010/11

### 17 ANVENDT REGNSKABSPRAKSIS

### 19 RESULTATOPGØRELSE 2009/10

Forslag til resultatdisponering

### 20 BALANCE PR. 30. APRIL 2010

### 22 EGENKAPITALOPGØRELSE FOR 2009/10

### 23 NOTER

## SELSKABSOPLYSNINGER

### STAMOPPLYSNINGER

Front-safe A/S  
Søndervangs Allé 20  
8260 Viby J  
CVR: 29631123  
Århus Kommune

T: +45 8743 4090  
F: +45 8743 0490  
E: info@front-safe.dk  
W: front-safe.dk

### BESTYRELSE

Jens Søgaard Jørgensen (formand)  
Bjarne Søballe  
Thomas Bak  
Claus Munch

### DIREKTION

Peter M. Nielsen  
Thomas Bak

### REVISION

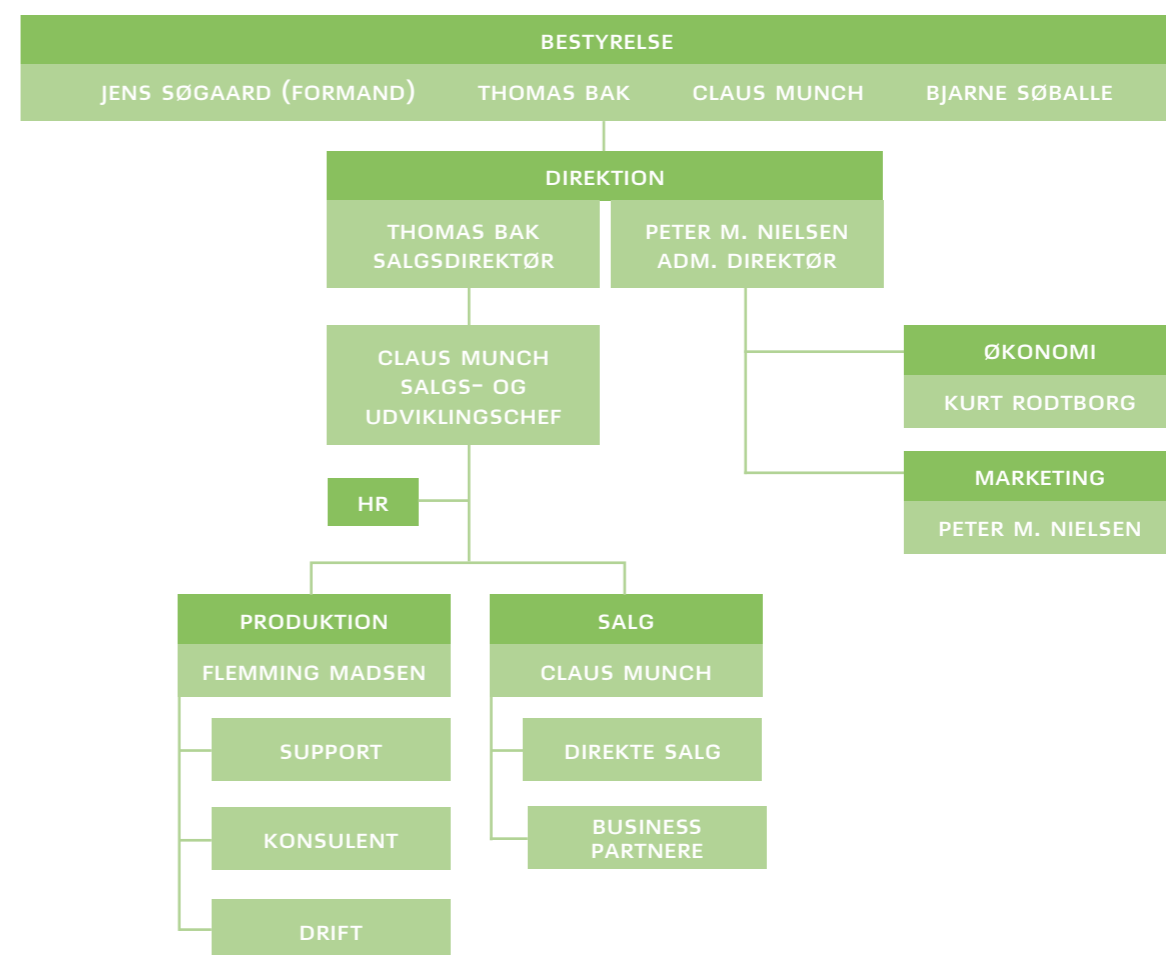
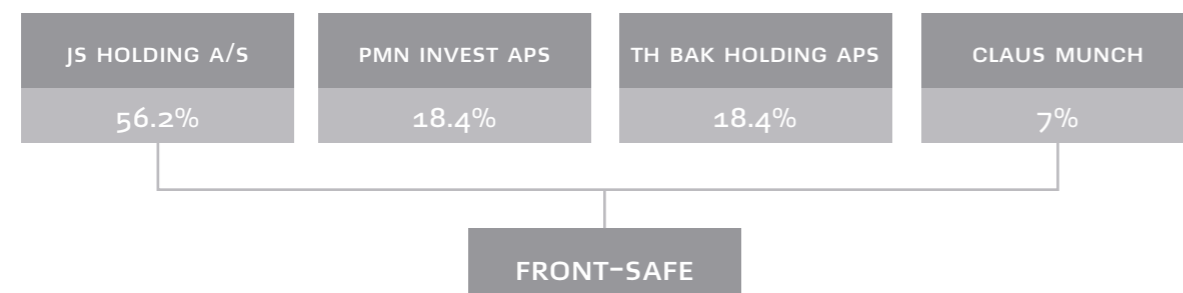
Deloitte Statsautoriseret Revisionsaktieselskab

Godkendt på selskabets generalforsamling

Den 30/6-2010

*J. Søgaard*  
Dirigent

### EJERSKAB





## BESTYRELSE OG LEDELSE

### BESTYRELSE

#### **Jens Søgaard Jørgensen (1960), Bestyrelsesformand**

Grundlægger og direktør, JS Holding A/S  
Grundlægger, Front-data Danmark A/S, 1990  
Opkøb af DSI DATA, INOPI og Web frames  
Grundlægger af Next Innovation, 2005  
Grundlægger og bestyrelsesformand, Front-safe A/S, 2006  
Opkøb af EDB-Gruppens ESDH division til INOPI, 2009  
Frasalg af INOPI – MBO af CEO Claus Due, 2010  
Bestyrelsesformand og majoritetsaktionær i alle selskaber i JS Holding

#### **Bjarne Søballe (1966)**

Grundlægger af Naviteam I 1995 (solgt i 1999 til Aston Group)  
Adm. direktør, Aston Naviteam, 1999-2002  
Adm. direktør, Aston UK, London, 2002  
Salgsdirektør, Munk IT, 2003-2004  
Adm. direktør, Munk IT, 2004-2007  
Opkøb af Munk IT, 2005  
Salg af Munk IT til Norriq, 2007  
Adm. direktør, Norriq Danmark A/S, 2007-2008  
Adm. direktør, Dynateam A/S, siden 2009

#### **Claus Munch (1971)**

Uddannelse i international markedsføring ved Århus Købmandsskole  
Account Manager, EuroTrust Netvaulting, 2002-2003  
Account Manager, DMsave, 2003-2004  
Afdelingsleder, Online Backup, KMD 2004-2009  
Salgs- og udviklingschef, Front-safe A/S, siden 2009  
Bestyrelsesmedlem, Front-safe A/S, siden 2009

#### **Thomas Bak (1971)**

Cand. Merc. Dat., 2002, Handelshøjskolen i Århus  
Programmer, projektleder, salgsansvarlig, Image Monitor, 2001-2002  
Channel Manager, EuroTrust Netvaulting, 2002-2003  
Channel Manager, Munk IT/Munk Hosting, 2003-2006  
Grundlægger og salgsdirektør, Front-safe A/S, siden 2006  
Bestyrelsesmedlem, Front-safe A/S, siden 2006

### DIREKTION

#### **Peter M. Nielsen (1974), Administrerende direktør og Partner**

Indkøber, Aktieselskabet Carl Christensen  
WiseHouse Denmark  
EuroTrust Netvaulting  
Afdelingsleder og aktionær, Munk IT  
Afdelingsleder, Munk Hosting  
Grundlægger og administrerende direktør, Front-safe A/S, siden 2006

#### **Thomas Bak (1971), Salgsdirektør**

Cand. Merc. Dat., 2002, Handelshøjskolen i Århus  
Programmer, projektleder, salgsansvarlig, Image Monitor, 2001-2002  
Channel Manager, EuroTrust Netvaulting, 2002-2003  
Channel Manager, Munk IT/Munk Hosting, 2003-2006  
Grundlægger og salgsdirektør, Front-safe A/S, siden 2006  
Bestyrelsesmedlem, Front-safe A/S, siden 2006

## DIREKTIONENS INDLEDNING

### FINANSKRISEN STYREDE UDEN OM FRONT-SAFE

Med et stærkt backupkoncept, en fokuseret partnerstrategi og dygtige medarbejdere, opnåede selskabet endnu et år med vækst og nye markedsandele på bl.a. det offentlige marked, til trods for at finanskrisen i samme periode har sat sine historiske spor i mange brancher og segmenter.

Front-safe har helt imod tendenserne oplevet finanskrisen som et positivt "Push element" i forhold til kerneforretningen Remote Backup. Anlægsinvesteringer og datavækst har haft mange virksomhedslederes bekymrede bevågenhed, samtidigt med stadigt stigende sikkerhedsmæssige krav til dataopbevaring.

Netop 'ingen anlægsinvestering' for nye partnere og slutkunder er én af grundstenene i Front-safes forretningskoncept, og selskabet har hentet mere end 1800 nye servere ind i backupproduktionen på mindre end 12 måneder og nærmer sig derved 5000 servere.

Front-safe har i 2009/10 udvidet et ud af to finansieringsområder til understøttelsen af væksten i forretningen fremadrettet. Udvidelsen omfatter sikring af kapitalgrundlaget til løbende investering i bl.a. software og hardware via en tæt strategisk samarbejdspartner.

### MARKEDET

Markedet for Remote Backup er sammen med det nye begreb Cloud i kraftig vækst. IT leverandører oplever en stigende efterspørgsel fra slutkunderne på Cloud services og herunder Remote Backup, og dette har haft positiv betydning for Front-safe. Med det unikke OEM partnerkoncept, er Front-safe med til at understøtte disse IT leverandørers ønsker om at være med på den positive bølge. Front-safes koncept understøtter i dag mere end 80 IT forhandleres leverance af Remote Backup – og hvert døgn stiger antallet af servere, der sikres med Front-safes Cloud koncept.

IDC betegner begrebet 'Cloud' som 'det nye forretningsbegreb til understøttelse af fremtidens IT-løsninger, der er kommet for at blive'. De tre stærkeste parametre for Cloud Computing er:

1. Betal kun for det du bruger
2. Nemt og hurtigt at implementere
3. Månedlige betalinger i stedet for store anlægsinvesteringer

*"Kilde: IDC Enterprise Panel, 3Q09 – September 2009."*

Front-safes løsning lever op til alle 3 punkter

### FORTSAT FOKUS PÅ PARTNERSTRATEGIEN

Front-safe etablerede sig i 2006 som den eneste på det danske marked dedikeret til en strategi med fokus på OEM partnerskaber og er i dag den førende leverandør på dette område. Front-safe er på alle fronter gennemsyret af partnertankegangen, og ledelsen har fokus på kontinuerlig udvikling af Front-safe i en retning, som styrker denne strategi og virksomhedens positionering på markedet. Alle små og store tiltag i Front-safe gennemføres med øje for en konstant forbedring af Front-safes serviceniveau, fleksibilitet og sikkerhed i forhold til partnerkanalen og partnerkanalens slutkunder.

Der er afsat et større beløb i regnskabsåret 2010/11 til markedsføringshjælp til forretningspartnere og til videreudvikling af Front-safes TSM Portal, som benyttes af forretningspartnere til administration, overvågning og fakturering af egne kundeporteføljer.

Front-safes partnerprogram er fleksibelt. Forretningspartnere er selv med til at definere, hvor aktiv en samarbejdsform de ønsker med mulighed for at varetage hele dialogen med slutkunden - herunder salg, installation, overvågning, support og fakturering. Forretningspartnere er også med til at definere, om løsningen skal være med Front-safe som afsender, eller om det skal være en løsning i partnerens eget navn og brand (OEM).

I alle tilfælde rummer Front-safes samarbejdsformer stort indtjeningspotentiale for forretningspartnere og muligheden for at udvide partneres service overfor slutkunder til også at omfatte state-of-the-art Remote Backup – helt uden anlægsinvestering.

## REFERENCER

*"MPLS-netværk og internet på fiber er vores kerneydelse. Det sætter vores kunder i stand til at kommunikere på tværs af afdelinger spredt ud over hele landet, som hvis de sad side om side i samme bygning. Remote Backup er som en skræddersyet tillægsydelse til fiberydelsen, idet det sætter vores kunder i stand til at trække værdi ud af deres fiberforbindelser hele døgnet. Backup kører jo i de fleste tilfælde om natten, hvor den øvrige kommunikation på netværket er minimal. Samarbejdet med Front-safe betyder, at vi kan levere backup til vores kunder med lige så høj kvalitet og specialkompetence, som vores leverance af netværk."*

Salgsdirektør, Fiberleverandør

*"I arkitektbranchen, hvor vi er specialister, oplever vi ofte meget store udsving i de datamængder, som skal sikres. Med Front-safe som teknisk underleverandør på backup har vi 100 procents skalerbarhed i backupsystemet. Uanset hvilken datavækst, der opleves på vores kunders servere, er Front-safe altid klar til at modtage data. Vores kunder undgår dermed fejlinvesteringer i backupudstyr på baggrund af fejlagtige forventninger til de fremtidige datamængder."*

*Sikkerhed er et nøgleord for os og vores kunder. Ved større arkitektkonkurrencer eller ved leverancer til internationale firmaer efterspørger arkitektens kunder ofte beskrivelser og dokumentation for datasikkerhed og herunder backup. I disse tilfælde er Front-safes revisionserklæring af meget stor værdi."*

*Endeligt bør den høje grad af fleksibilitet i Front-safes online selvbetjeningsløsning nævnes. Her styrer vi helt selv oprettelse og administration af nye kunder og servere, og det er vigtigt, når vi i de sene aftentimer bare lige mangler at koble en nyinstalleret server op på backup."*

Administrerende direktør, IT totalleverandør

*"Vi fokuserer benhårdt på det, som giver en høj værdi for vores kunder – tilgængelighed til- og optimal drift af kundernes forretningskritiske applikationer. Vi har sikkerheden i højsædet, og på backup området har vi derfor valgt at tage 'egen medicin' med en outsourcet løsning. På trods af den høje kvalitet i vores driftscenter, som er sikret efter alle kunstens regler, har vi valgt den ekstra sikkerhed, som det giver, at vores backupdata ligger hos en fokuseret teknisk underleverandør af backup. Det giver os frihed til at fokusere på kunderne og den daglige serverdrift."*

General Manager, Hosting virksomhed

## TSM PORTALEN

Er det mon muligt at gøre IBM's succesfulde TSM software lige så let tilgængeligt på markedet for små og mellemstore virksomheder, som Skype eller Facebook er det for enhver? Dette spørgsmål var med til at skabe rammerne for Front-safes opstart i 2006.

Tilgængelighed, overskuelighed og adgang til selvbetjening var nogle af nøgleordene for succes, da grundlæggerne helt fra begyndelsen udviklede salgsstrategien med fokus på salg gennem et netværk af forretningspartnere. To vigtige elementer var helt fra start at tilbyde en model baseret på Software-as-a-Service og dernæst at pakke hele forretningskonceptet ind i Front-safes egenudviklede TSM portal. TSM portalen er et online internetbaseret værktøj, som stilles til rådighed for Front-safe forhandlere og deres slutkunder.

Via portalen har Front-safes forhandlere adgang til blandt andet:

- Oprettelse og administration af egne slutkunder og servere
- Overvågning og support af egne slutkunder og servere
- Grafer, rapporter og statistik over slutkunder og servere
- Udlæsning af månedligt faktureringsgrundlag til automatiseret viderefakturering
- Tildeling af rettigheder til slutkunder til overvågning og administration af egne servere

TSM portalen er således ikke bare endnu et værktøj. Den indeholder hele forretningskonceptet omkring en Remote Backup leverance, og dette har givet Front-safe et verdensomspændende potentiale indenfor Software-as-a-Service eller Portal-as-a-Service leverance.



## LEDELSESPÅTEGNING

### IT SIKKERHED OG REVISIONSERKLÆRING

Front-safe vægter sikkerhed ekstremt højt og i lighed med tidligere år er der indhentet en revisorerklæring (RS3411 type B) uden bemærkninger. Erklæringen er, overfor selskabets partnere og kunder, udtryk for overholdelse af de af ledelsen fastsatte rammer for it-sikkerhed. Erklæringen omfatter de generelle it-kontroller i tilknytning til driften af Remote Backup.

Front-safe anvender den danske- og internationale standard for IT-sikkerhed - DS 484 og ISO 27002 – som primær referenceramme for IT-sikkerheden. Arbejdsprocessen omkring IT-sikkerhed er en kontinuerlig og dynamisk proces, som sikrer, at Front-safe til hver en tid er i overensstemmelse med sine kunders krav.

I forlængelse af ovenstående forretningsstrategi har Front-safe ultimo året præsenteret partnere og kunder for en ny og forbedret Service Level Agreement (SLA). En af de væsentligste forbedringer er den nye 2 center løsning. I løsningen er alle backupdata inkl. historik lagret på diske i datacenter 1 og på tape i datacenter 2. Alle data i begge datacentre er online tilgængelige, og der kan således restores fra begge datacentre. De to centre er forbundet med fiber. Løsningen giver en langt bedre sikring i forhold til en hurtigere retablering i backup driften i tilfælde af større nedbrud eller katastrofe.

### MEDARBEJDERE

Front-safes team af medarbejdere er karakteriseret ved høj grad af specialisering og fokus på kontinuerlig professionel og personlig udvikling. Der er tale om et ungt og dynamisk team med en gennemsnitlig alder midt i 30-erne. Det skal være sjovt at gå på arbejde, vi skal tale sammen, forstå hinanden og give plads til hinandens forskelligheder. Alle Front-safe medarbejdere har mange års erfaring indenfor det de arbejder med, hvad enten der er tale om kolleger i supportgruppen, konsulentgruppen eller driftsgruppen. For alle tekniske Front-safe medarbejdere opstilles der mål for og krav om certificering indenfor TSM.

Vi har dags dato aflagt årsrapporten for regnskabsåret 1. maj 2009 - 30. april 2010 for Front-safe A/S.

Årsrapporten aflægges i overensstemmelse med årsregnskabsloven.

Det er vores opfattelse, at årsregnskabet giver et retvisende billede af selskabets aktiver og passiver, finansielle stilling samt resultatet. Samtidig er det vores opfattelse, at ledelsesberetningen indeholder en retvisende redegørelse for de forhold, beretningen omhandler.

Årsrapporten indstilles til generalforsamlingens godkendelse.

Viby, den 23. juni 2010

### Direktion

Peter M. Nielsen  
Adm. direktør

Thomas Bak

### Bestyrelse

Jens Søgaard Jørgensen  
Formand

Bjarne Søballe

Thomas Bak

Claus Munch

## DEN UAFHÆNGIGE REVISORS PÅTEGNING

Til aktionærene i Front-safe A/S

### PÅTEGNING PÅ ÅRSREGNSKAB

Vi har revideret årsregnskabet for Front-safe A/S for regnskabsåret 1. maj 2009 - 30. april 2010 omfattende anvendt regnskabspraksis, resultatopgørelse, balance, egenkapitalopgørelse og noter. Årsregnskabet udarbejdes efter årsregnskabsloven.

### LEDELSENS ANSVAR FOR ÅRSREGNSKABET

Ledelsen har ansvaret for at udarbejde og aflægge et årsregnskab, der giver et retvisende billede i overensstemmelse med årsregnskabsloven. Dette ansvar omfatter udformning, implementering og opretholdelse af interne kontroller, der er relevante for at udarbejde og aflægge et årsregnskab, der giver et retvisende billede uden væsentlig fejlinformation, uanset om fejlinformationen skyldes besvigelser eller fejl, samt valg og anvendelse af en hensigtsmæssig regnskabspraksis og udøvelse af regnskabsmæssige skøn, som er rimelige efter omstændighederne.

### REVISORS ANSVAR OG DEN UDFØRTE REVISION

Vores ansvar er at udtrykke en konklusion om årsregnskabet på grundlag af vores revision. Vi har udført vores revision i overensstemmelse med danske revisionsstandarder. Disse standarder kræver, at vi lever op til etiske krav samt planlægger og udfører revisionen med henblik på at opnå høj grad af sikkerhed for, at årsregnskabet ikke indeholder væsentlig fejlinformation.

En revision omfatter handlinger for at opnå revisionsbevis for de beløb og oplysninger, der er anført i årsregnskabet. De valgte handlinger afhænger af revisors vurdering, herunder vurderingen af risikoen for væsentlig fejlinformation i årsregnskabet, uanset om fejlinformationen skyldes besvigelser eller fejl. Ved risikovurderingen overvejer revisor interne kontroller, der er relevante for selskabets udarbejdelse og aflæggelse af et årsregnskab, der giver et retvisende billede, med henblik på at udforme revisionshandling, der er passende efter omstændighederne, men ikke med det formål at udtrykke en konklusion om effektiviteten af selskabets interne kontrol. En revision omfatter endvidere stillingtagen til, om den af ledelsen anvendte regnskabspraksis er passende, om de af ledelsen udførte regnskabsmæssige skøn er rimelige samt en vurdering af den samlede præsentation af årsregnskabet.

Det er vores opfattelse, at det opnåede revisionsbevis er tilstrækkeligt og egnet som grundlag for vores konklusion. Revisionen har ikke givet anledning til forbehold.

### KONKLUSION

Det er vores opfattelse, at årsregnskabet giver et retvisende billede af selskabets aktiver, passiver og finansielle stilling pr. 30. april 2010 samt af resultatet af selskabets aktiviteter for regnskabsåret 1. maj 2009 - 30. april 2010 i overensstemmelse med årsregnskabsloven.

### UDTALELSE OM LEDELSESBERETNINGEN

Ledelsen har ansvaret for at udarbejde en ledelsesberetning, der indeholder en retvisende redegørelse i overensstemmelse med årsregnskabsloven.

Revisionen har ikke omfattet ledelsesberetningen, men vi har i henhold til årsregnskabsloven gennemlæst ledelsesberetningen. Vi har ikke foretaget yderligere handlinger i tillæg til den gennemførte revision af årsregnskabet. Det er på denne baggrund vores opfattelse, at oplysningerne i ledelsesberetningen er i overensstemmelse med årsregnskabet.

Århus, den 23. juni 2010

Deloitte  
Statsautoriseret Revisionsaktieselskab



Michael Bach  
Statsautoriseret revisor



Thorsten Jørgensen  
Statsautoriseret revisor

## LEDELSESBERETNING

### ÅRET DER GIK

Front-safe har i 2009/10 været igennem en spændende og positiv udvikling. Med nye markedsandele, tilgang af kunder, udbygning af medarbejderstaben og positive resultater opfatter ledelsen det forgangne år som tilfredsstillende. Front-safe har manifesteret sig som en betydende spiller på det danske Remote Backup marked.

### UDVIKLING I AKTIVITETER OG ØKONOMISKE FORHOLD

Front-safe udviklede sig positivt i 2009/10 med en fremgang på bruttofortjenesten på 26 %. Til trods for en aktiv finanskriser i perioden afspejler fremgangen et selskab i vækst - helt i tråd med ledelsens forventninger. Som følge af en massiv stigning i aktivitetsniveauet er der i regnskabsåret foretaget investeringer for kr. 5.157.325 og behovet for kapitalbinding i tilgodehavender er øget med kr. 1.454.473. Kapitalbehovet, som samlet har været kr. 6.611.798, er finansieret via en positiv pengestrøm fra driften på kr. 3.531.397 og øgning i gælden på kr. 3.080.401. Front-safe investerede bl.a. i selskabets egen udviklede software "PaaS" (Portal-as-a-Service) og generelt i ny infrastruktur. Investeringerne har været nødvendige for at efterkomme den efterspørgsel på selskabets kernekoncept "OEM" Remote Backup – både infrastrukturmæssigt og softwaremæssigt med nye funktioner til gavn for partnere og kunder.

Selskabet præsterede en vækst på 1800 nye servere i 2009/10. Dette er den største vækst i antal servere i et regnskabsår nogensinde. En af årsagerne til den markante vækst kan henledes til det tætte samarbejde, som selskabet har med Danmarks førende IT virksomhed indenfor det offentlige segment.

Årets resultat blev et overskud på 2.2 mio. kr. før skat. Resultatet anses for værende tilfredsstillende.

### FORVENTNINGER TIL 2010/11

Med en spændende pipeline forventer selskabet fortsat vækst og positive resultater i 2010/11.

## ANVENDT REGNSKABSPRAKSIS

### ANVENDT REGNSKABSPRAKSIS

Årsrapporten er aflagt i overensstemmelse med årsregnskabslovens bestemmelser for regnskabsklasse B. Årsregnskabet er aflagt efter samme regnskabspraksis som sidste år.

### GENERELT OM INDREGNING OG MÅLING

Aktiver indregnes i balancen, når det som følge af en tidligere begivenhed er sandsynligt, at fremtidige økonomiske fordele vil tilflyde selskabet, og aktivets værdi kan måles pålideligt.

Forpligtelser indregnes i balancen, når selskabet som følge af en tidligere begivenhed har en retlig eller faktisk forpligtelse, og det er sandsynligt, at fremtidige økonomiske fordele vil fragå selskabet, og forpligtelsens værdi kan måles pålideligt.

Ved første indregning måles aktiver og forpligtelser til kostpris. Måling efter første indregning sker som beskrevet for hver enkelt regnskabspost nedenfor.

Ved indregning og måling tages hensyn til forudsigelige risici og tab der fremkommer, inden årsrapporten aflægges, og som be- eller afkræfter forhold, der eksisterede på balancedagen.

I resultatopgørelsen indregnes indtægter, i takt med at de indtjenes, mens omkostninger indregnes med de beløb, der vedrører regnskabsåret.

### NETTOOMSÆTNING

Nettoomsætning ved salg af handelsvarer og færdigvarer indregnes i resultatopgørelsen, når levering og risikoovergang til køber har fundet sted. Nettoomsætning indregnes eksklusiv moms, afgifter og rabatter i forbindelse med salget.

### ANDRE EKSTERNE OMKOSTNINGER

Andre eksterne omkostninger omfatter omkostninger til distribution, salg, reklame, administration, lokaler, tab på debitorer mv.

### PERSONALEOMKOSTNINGER

Personaleomkostninger omfatter løn og gager samt sociale omkostninger, pensioner mv. til selskabets personale.

### FINANSIELLE POSTER

Finansielle poster omfatter renteindtægter og -omkostninger.

### SKAT

Årets skat, som består af årets aktuelle skat og ændring af udskudt skat, indregnes i resultatopgørelsen med den del, der kan henføres til årets resultat og direkte på egenkapitalen med den del, der kan henføres til poster direkte på egenkapitalen. Aktuelle skatteforpligtelser eller tilgodehavende aktuel skat indregnes i balancen, opgjort som beregnet skat af årets skattepligtige indkomst, reguleret for betalt acontoskat.

Udskudt skat indregnes af alle midlertidige forskelle mellem regnskabsmæssige og skattemæssige værdier af aktiver og forpligtelser.

## RESULTATOPGØRELSE 2009/10

Udskudte skatteaktiver, herunder skatteværdien af fremførselsberettigede skattemæssige underskud, indregnes i balancen med den værdi, aktivet forventes at kunne realiseres til, enten ved modregning i udskudte skatteforpligtelser eller som nettoskatteaktiver.

Selskabet er sambeskattet med moderselskabet og alle moderselskabets øvrige danske dattervirksomheder. Den aktuelle selskabsskat fordeles mellem de sambeskattede selskaber i forhold til disses skattepligtige indkomster (fuld fordeling med refusion vedrørende skattemæssige underskud).

### BALANCEN

#### IMMATERIELLE ANLÆGSAKTIVER

Udviklingsomkostninger omfatter omkostninger og gager, der direkte og indirekte kan henføres til selskabets udviklingsaktiviteter.

Udviklingsomkostninger, der er indregnet i balancen, måles til kostpris med fradrag af akkumulerede af- og nedskrivninger. Afskrivningsperioden for udviklingsomkostninger er 5-10 år, som forventes at svare til den økonomiske levetid for de udviklede enheder.

Afskrivningsperioden for software udgør 10 år. Opdateringer afskrives løbende over driften.

#### MATERIELLE ANLÆGSAKTIVER

Andre anlæg, driftsmateriel og inventar måles til kostpris med fradrag af akkumulerede af- og nedskrivninger. Kostprisen omfatter anskaffelsesprisen, omkostninger direkte tilknyttet anskaffelsen og omkostninger til klargøring af aktivet indtil det tidspunkt, hvor aktivet er klar til at blive taget i brug.

Afskrivningsgrundlaget er kostpris med tillæg af opskrivninger og fradrag af forventet restværdi efter afsluttet brugstid. Der foretages lineære afskrivninger, baseret på følgende vurdering af aktivernes forventede brugstider:

Andre anlæg, driftsmateriel og inventar (3-5 år)  
Materielle anlægsaktiver nedskrives til genindvindingsværdi, såfremt denne er lavere end den regnskabsmæssige værdi.

#### TILGODEHAVENDER

Tilgodehavender måles til amortiseret kostpris, der sædvanligvis svarer til nominel værdi, med fradrag af nedskrivninger til imødegåelse af forventede tab.

#### PERIODEAFGRÆNSNINGSPOSTER

Periodeafgrænsningsposter indregnet under aktiver omfatter afholdte omkostninger, der vedrører efterfølgende regnskabsår. Periodeafgrænsningsposter måles til kostpris.

#### ANDRE FINANSIELLE FORPLIGTELSE

Andre finansielle forpligtelser måles til amortiseret kostpris, der sædvanligvis svarer til nominel værdi.

	Note	2009/10 (kr.)	2008/09 (t.kr.)
Bruttofortjeneste		9.178.221	7.295
Personaleomkostninger	1	(5.595.315)	(3.445)
Af- og nedskrivninger	2	(1.273.453)	(737)
<b>Driftsresultat</b>		<b>2.309.453</b>	<b>3.113</b>
Finansielle indtægter	3	106	3
Finansielle omkostninger	4	(86.871)	(93)
<b>Resultat før skat</b>		<b>2.222.688</b>	<b>3.023</b>
Skat af årets resultat	5	(557.420)	(767)
<b>Årets resultat</b>		<b>1.665.268</b>	<b>2.256</b>
<b>Forslag til resultatdisponering</b>			
Ordinært udbytte for regnskabsåret		0	
Overført til næste år		1.665.268	
		<b>1.665.268</b>	

## BALANCE PR. 30. APRIL 2010

	Note	2009/10 (kr.)	2008/09 (t.kr.)
Udviklingsomkostninger		1.444.811	689
Software		7.399.423	4.829
<b>Immaterielle anlægsaktiver</b>	<b>6</b>	<b>8.844.234</b>	<b>5.518</b>
Andre anlæg, driftsmateriel og inventar	7	810.223	252
<b>Materielle anlægsaktiver</b>		<b>810.223</b>	<b>252</b>
<b>Anlægsaktiver</b>		<b>9.654.457</b>	<b>5.771</b>
Tilgodehavender fra salg og tjenesteydelser		2.295.967	1.621
Tilgodehavende selskabsskat		35.260	0
Periodeafgrænsningsposter		1.640.945	896
<b>Tilgodehavender</b>		<b>3.972.172</b>	<b>2.517</b>
<b>Omsætningsaktiver</b>		<b>3.972.172</b>	<b>2.517</b>
<b>Aktiver</b>		<b>13.626.629</b>	<b>8.288</b>

## BALANCE PR. 30. APRIL 2010

	Note	2009/10 (kr.)	2008/09 (t.kr.)
Aktiekapital	8	544.086	544
Overført resultat		2.641.367	976
<b>Egenkapital</b>		<b>3.185.453</b>	<b>1.520</b>
Udskudte skatteforpligtelser		2.030.872	1.438
<b>Hensatte forpligtelser</b>		<b>2.030.872</b>	<b>1.438</b>
Gæld til tilknyttede virksomheder		303.341	0
Leverandørgæld	9	1.445.080	0
<b>Langfristede gældsforpligtelser</b>		<b>1.748.421</b>	<b>0</b>
Bankgæld		1.412.737	184
Leverandørgæld		3.345.908	2.943
Gæld til tilknyttede virksomheder		258.022	827
Anden gæld		1.553.216	1.288
Periodeafgrænsningsposter		92.000	88
<b>Kortfristede gældsforpligtelser</b>		<b>6.661.883</b>	<b>5.330</b>
<b>Gældsforpligtelser</b>		<b>8.410.304</b>	<b>5.330</b>
<b>Passiver</b>		<b>13.626.629</b>	<b>8.288</b>

## EGENKAPITALOPGØRELSE 2009/10

	Aktiekapital (kr.)	Overført resultat (kr.)	Foreslået udbytte for regnskabsåret (kr.)	I alt(kr.)
Egenkapital 01.05.2009	544.086	976.099	0	1.520.185
Årets disponible resultat	0	1.665.268	0	1.665.268
<b>Egenkapital 30.04.2010</b>	<b>544.086</b>	<b>2.641.367</b>	<b>0</b>	<b>3.185.453</b>

## NOTER

	2009/10 (kr.)	2008/09 (t.kr.)
<b>1. Personalemkostninger</b>		
Løn og gager	5.002.037	3.016
Pensionsbidrag	301.592	195
Andre personaleomkostninger	291.686	234
	<b>5.595.315</b>	<b>3.445</b>
Gennemsnitligt antal medarbejdere	7	5
<b>2. Af- og nedskrivninger</b>		
Udviklingsomkostninger	224.472	66
Software	729.651	423
Andre anlæg, driftsmateriel og inventar	319.330	250
Fortjeneste ved salg af materielle anlægsaktiver	0	(2)
	<b>1.273.453</b>	<b>737</b>
<b>3. Finansielle indtægter</b>		
Renteindtægter fra tilknyttede virksomheder	0	3
Andre finansielle indtægter	106	0
	<b>106</b>	<b>3</b>
<b>4. Finansielle omkostninger</b>		
Finansielle omkostninger fra tilknyttede virksomheder	10.636	0
Andre finansielle omkostninger	76.235	93
	<b>86.871</b>	<b>93</b>

## NOTER

### 5. Skat af årets resultat

Aktuel skat	0	0
Ændring af udskudt skat	592.680	767
Refusion af skat fra sambeskattede selskaber	(35.260)	0
	<b>557.420</b>	<b>767</b>

	Udviklings- omkostninger (kr.)	Software (kr.)
<b>6. Immaterielle anlægsaktiver</b>		
Kostpris 01.05.2009	823.497	5.623.286
Tilgang	979.981	3.300.000
Afgang	0	0
<b>Kostpris 30.04.2010</b>	<b>1.803.478</b>	<b>8.923.286</b>
Af- og nedskrivninger 01.05.2009	(134.195)	(794.212)
Årets afskrivninger	(224.472)	(729.651)
Tilbageførsel ved afgang	0	0
<b>Af- og nedskrivninger 30.04.2010</b>	<b>(358.667)</b>	<b>(1.523.863)</b>
<b>Regnskabsmæssig værdi 30.04.2010</b>	<b>1.444.811</b>	<b>7.399.423</b>

## NOTER

### 7. Materielle anlægsaktiver

Kostpris 01.05.2009	822.392
Tilgang	877.344
Afgang	0
<b>Kostpris 30.04.2010</b>	<b>1.699.736</b>
Af- og nedskrivninger 01.05.2009	(570.183)
Årets afskrivninger	(319.330)
Tilbageførsel ved afgang	0
<b>Af- og nedskrivninger 30.04.2010</b>	<b>(889.513)</b>
<b>Regnskabsmæssig værdi 30.04.2010</b>	<b>810.223</b>

2010 (kr.)

### 8. Aktiekapital

Aktiekapitalen består af klasse A- og B-aktier med henholdsvis nom. 506.000 kr. og 38.086 kr.

Ændringer i aktiekapitalen de seneste 5 regnskabsår:	
Aktiekapital 18.08.2006	500.000
Kapitalforhøjelse 03.10.2007	6.000
Kapitalforhøjelse 28.03.2009	38.086
<b>Aktiekapital 30.04.2010</b>	<b>544.086</b>

2010 (kr.)

2009 (t.kr.)

### 9. Langfristede gældsforpligtelser

Samlet gæld, der forfalder til betaling efter mere end 5 år	0	0
---	---	---

## NOTER

### 10. Leasingforpligtelser

For 2010-2013 er indgået leasingaftaler vedrørende leje af biler. Den årlige leasingydelse udgør 434 t.kr.

For 2010-2013 er indgået leasingaftaler vedrørende leje af driftsmidler. Den årlige leasingydelse udgør 3.231 t.kr.

### 11. Pantsætninger og sikkerhedsstillelser

Ingen.

### 12. Aktionærforhold

Selskabet har registreret følgende aktionærer med mere end 5% af aktiekapitalens stemmerettigheder eller pålydende værdi:

JS Holding A/S, Tjørnevej 12, 8240 Risskov

Th Bak Holding ApS, Dronningensvej 28, 2000 Frederiksberg

PMN Invest ApS, Solkrogen 3, 8250 Egå

Claus Munch, Skejbytoften 43, 8200 Århus N

### 13. Koncernforhold

Front-safe A/S og dattervirksomheder indgår i koncernregnskabet for JS Holding A/S, CVR-nr. 17 63 99 43.